


STUPĚŇ		DOKUMENTACE PRO PROVÁDĚNÍ STAVBY	
NÁZEV AKCE			
Revitalizace Starého děkanství, Nymburk			
ČÁST DOKUMENTACE			
E. PRŮZKUMY			
STAVEBNÍK		ZPRACOVATEL PRŮZKUMU	
 <p>Město Nymburk Náměstí Přemyslovců 163 288 02 Nymburk IČ 00239500</p>		<p>Ústav archeologické památkové péče středních Čech, p.o. Nad Olšinami 448/3 100 00 Praha 10 IČ 49276433 Bc. František Doubek</p>	
LOKALITA	ČÍSLO ZAKÁZKY	ZADAVATEL PRŮZKUMU	
p.č. st. 51/1, 46, 3473, 3475, 29, Nymburk	012-2021	Město Nymburk Náměstí Přemyslovců 163 288 02 Nymburk IČ 00239500	
DATUM	MĚŘÍTKO		
03/2022	-		
NÁZEV VÝKRESU		ČÍSLO PŘÍLOHY	ČÍSLO VÝKRESU
Archeologický průzkum		E	E.1
			PARÉ

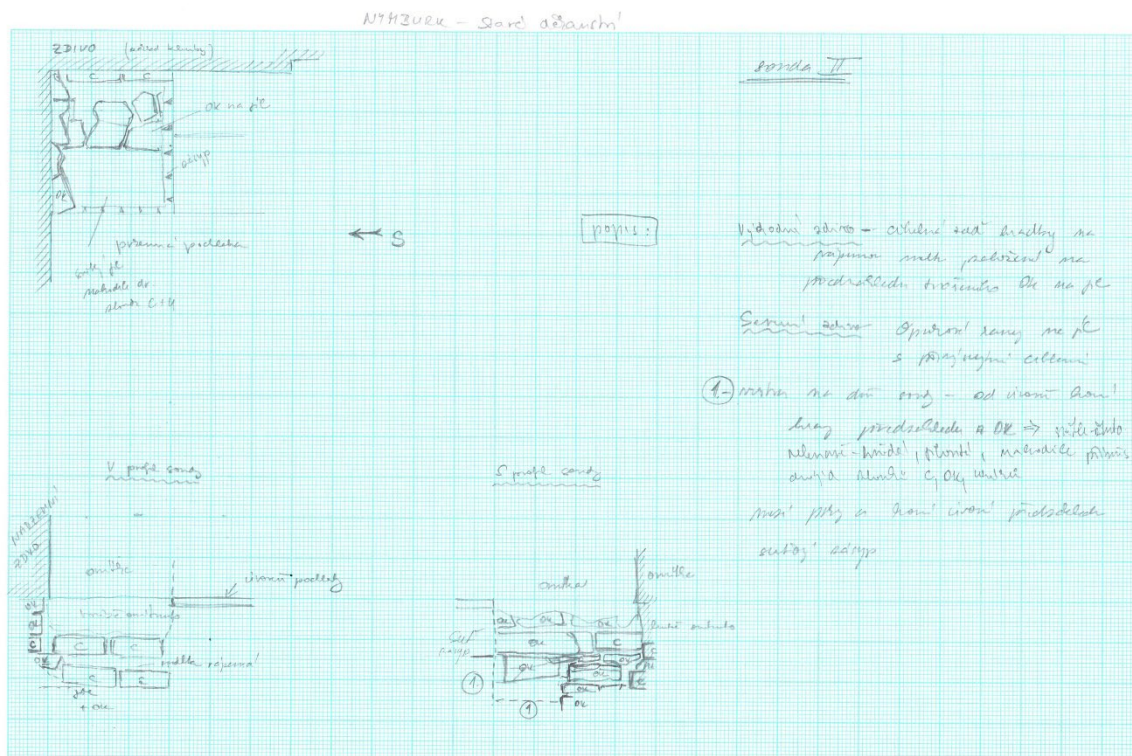
Nymburk „Staré děkanství“

Archeologický dohled revitalizace Starého děkanství v Nymburce se soustředil zejména na otázky spojené s budoucím projektem rekonstrukce budovy a otázkou připojení této budovy na IS, které v současné době buď zcela chybí, nebo jsou v havarijním stavu.

Ve vnitřních prostorech bylo pro archeologické sondy využito míst pro sondáže stavu podlah v jednotlivých prostorech budovy. Vzhledem k jejich malým rozměrům, které respektovaly z hlediska památkové péče minimální zásahy do původních podlah, nebylo možné prokopat tyto sondy do větších hloubek. Bylo proto rozhodnuto o provedení dokumentace těchto vnitřních sond jen v rámci sypkých zásypů podlah, eventuálně v hloubkách odhalujících úroveň předzákladů či základových spár přilehlého zdiva. Bližší zjištění je stručně popsáno u příslušných sond.

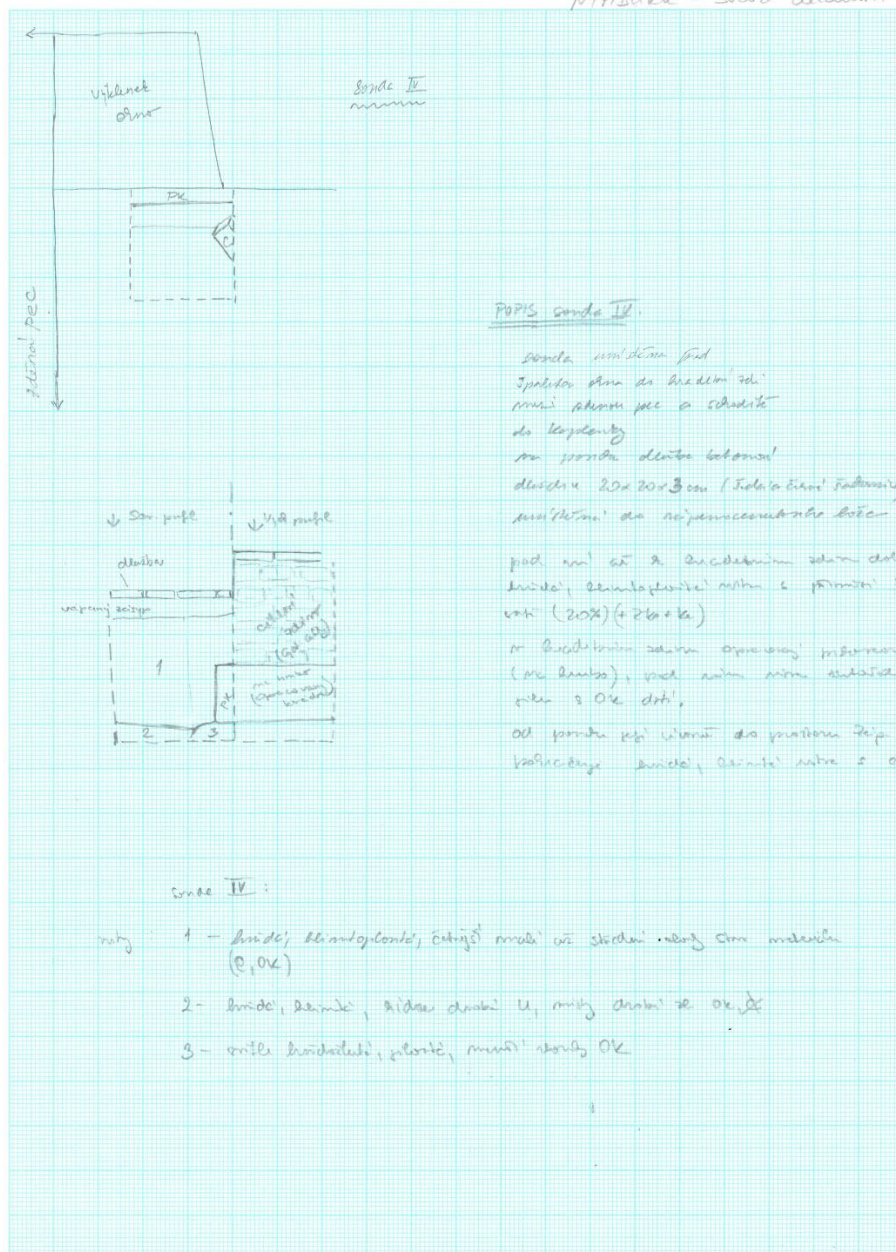
Sonda I. – sonda položená v SV nároží místnosti přiléhající k hradbám ve východní části budovy starého děkanství. Pod dřevěnou podlahou z masivních fošen zhruba 40 cm sypaného nepevněného zásypu tvořeného stavební sutí promísenou s jemnou hlínou. Dno sondy tvořené opukovým základovým zdívkem pojeným na jílu. Severní obvodové zdívo je tvořené

opukovými kameny a přimísenými pálenými cihlami pojenými na jíl. Východní zdivo místnosti je tvořené pálenými cihlami pojenými na vápennou maltu.



Sonda II. – v místnosti přiléhající k hradební zdi naproti vchodu do budovy děkanství. Sonda umístěna opět v jejím severovýchodním nároží. Zdiva velice podobná předchozí sondě, pouze s tím rozdílem, že dno sondy pod suťovými zásypy podlahy o mocnosti zhruba 20 cm, dosáhlo na jílovitou vrstvu světlejších barev s četnými drobnými úštěpkami opuky. Její povrch začíná s úrovní předzákladu zdiva a s největší pravděpodobností se jedná o vrstvu odpadu stavebního materiálu spojeného s výstavbou tohoto zdiva, které zůstalo ležet na původním povrchu terénu.

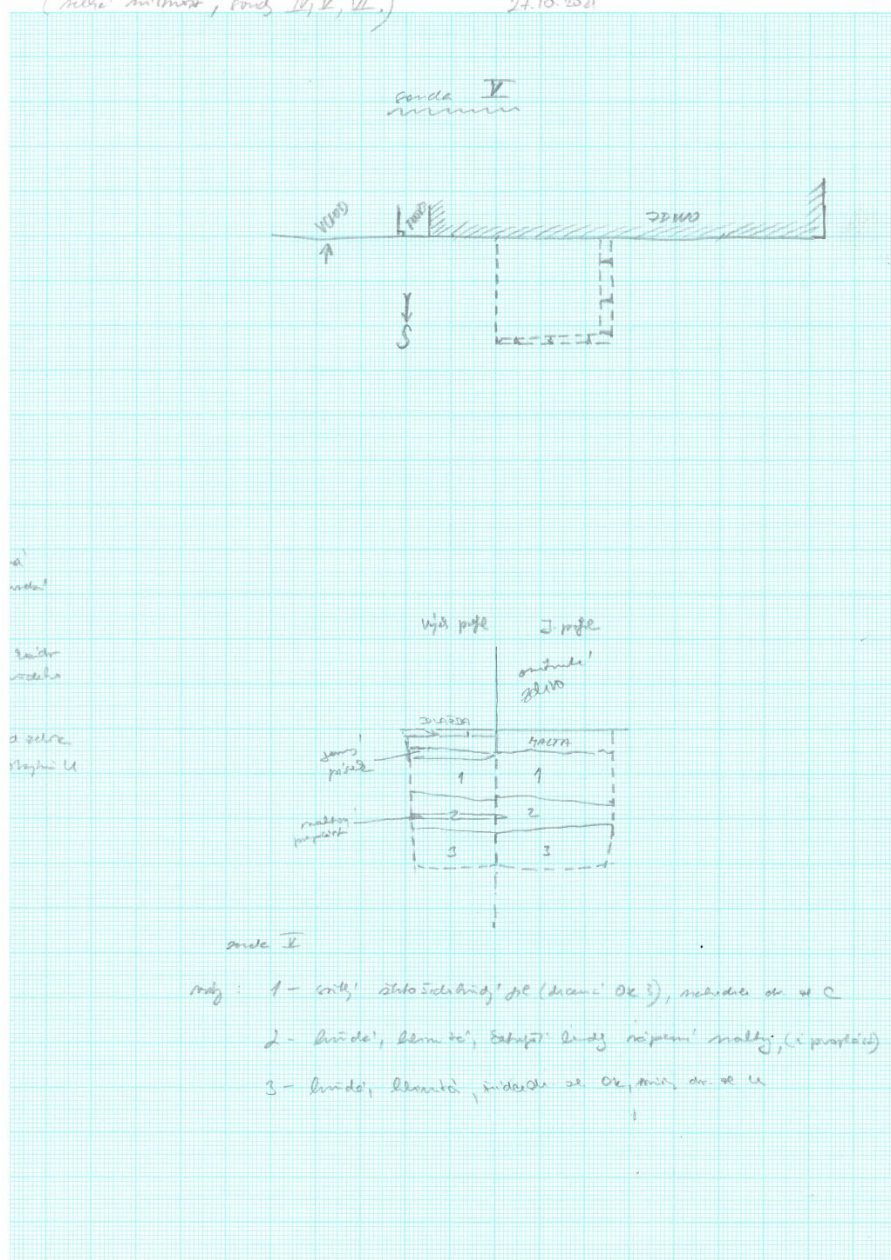
Sonda III. – umístěna v jihovýchodním nároží vstupní místnosti do budovy děkanství. Povrch zde tvoří cihlová dlažba překrytá slabou cementovou mazaninou. Obvodové zdivo i zdivo příčky mezi místnostmi má základ založený v hloubce zhruba 30 cm od povrchu současné podlahy. Dosedají zhruba na 20 cm silnou vrstvu stavební suti, která dále leží na žlutohnědém jílovitém podkladu.



Sonda V. – sonda v centrální místnosti položená při příčce zdiva k bývalým sociálním zařízením. Toto zdivo příčky je postaveno na velmi mělkém základu – maltovém loži o hloubce zhruba 10 cm od současné úrovně povrchu dlažby v místnosti. Totéž maltové lože prochází i pod samotnou dlažbu, která je do něj položena. Zřejmě s výstavbou v této části souvisí i světlá jílovitá vrstva pod tímto maltovým ložem, v některých částech ještě oddělená pískem. V profilech sondy se pak objevují až do úrovně jejího dna pouze hlinité vrstvy.

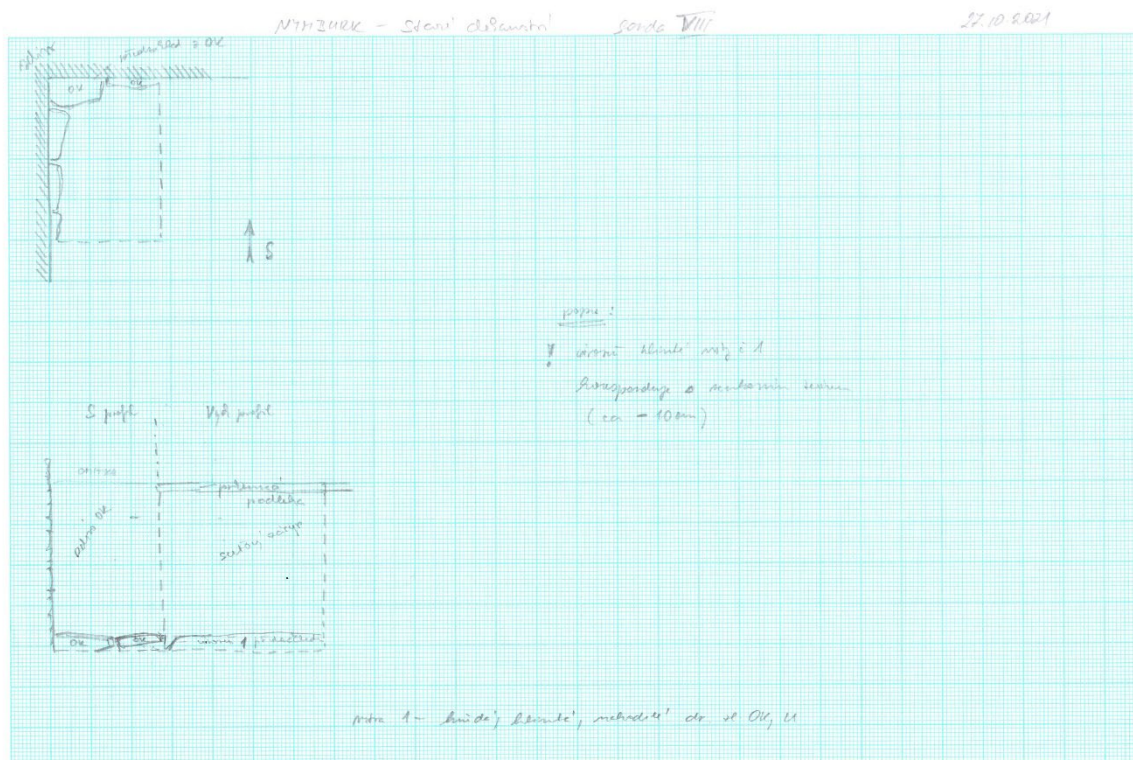
(malá místnost, sondy IV, V, VI.)

27.10.2021



Sonda VI. – sonda položená v centrální části budovy v nároží roubené stavby a průchodu kolem sociálních zařízení k bočnímu východu z děkanství. Původní sonda byla o několik desítek centimetrů prodloužena na úroveň rohu roubené stavby tak, aby byla případně zachycena základová spára v rohu roubené stavby. Podélně středem sondy procházela kovová vodovodní trubka v hloubce zhruba 20 cm pod úroveň současné betonové dlažby. Pod její úroveň byly založeny dvě řady pálených cihel, které slouží jako základ pro trámy roubené místnosti. Z pod nich pak ještě do prostoru centrální místnosti vychází jedna řada pálených čtvercových dlaždic uložených do písčitého lože. Pod ním se již nachází žlutošedá jílovitá vrstva s nahodilými zlomky cihel a uhlíků. V hloubce zhruba 50 cm od povrchu pak tuto vrstvu střídají na sebe navazující vrstvy se zlomky uhlíků, opukových kamenů a snad i cihel. Zda je tato situace pozůstatkem po dřívější vypálené stavbě stojící v tomto prostoru, nelze v tuto chvíli určit.

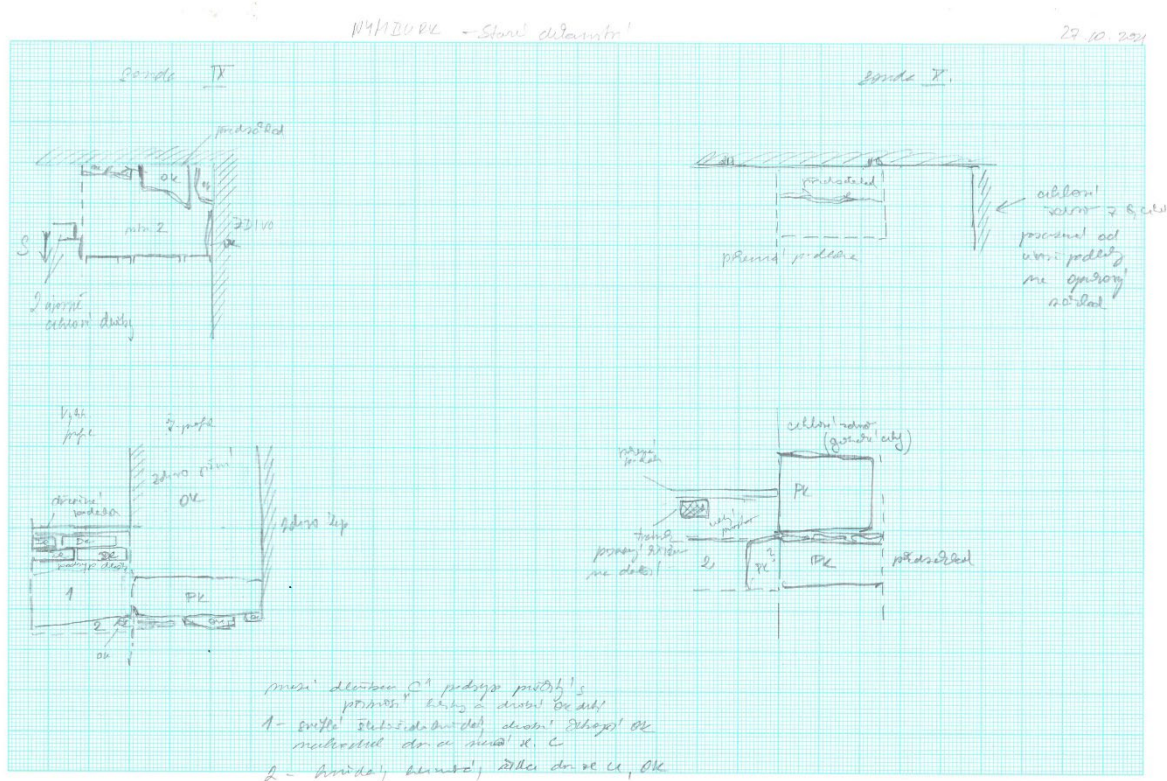
Sonda VII. – Sonda v jihovýchodním rohu místnosti v jižním křídle budovy děkanství západně vedle vchodu do budovy. Hloubka sondy okolo 80 cm od úrovně dřevěné podlahy v místnosti. Horní polovina výšky sondy je tvořena nesoudržným suťovým zásypem tvořeným zlomky opukových kamenů, cihel a hlíny. Spodní polovina profilu sondy je pak tvořena hnědými hlinitými vrstvami se zlomky stavebních materiálů a drobných uhlíků. Na dokumentovaném profilu je patrný také vkop pro zdivo přes zmíněné hlinité vrstvy. Povrch úrovně vrstvy 2 s minimem příměsí stavebních materiálů pak koresponduje s horní úrovní základů zdiva a okolním venkovním terénem.



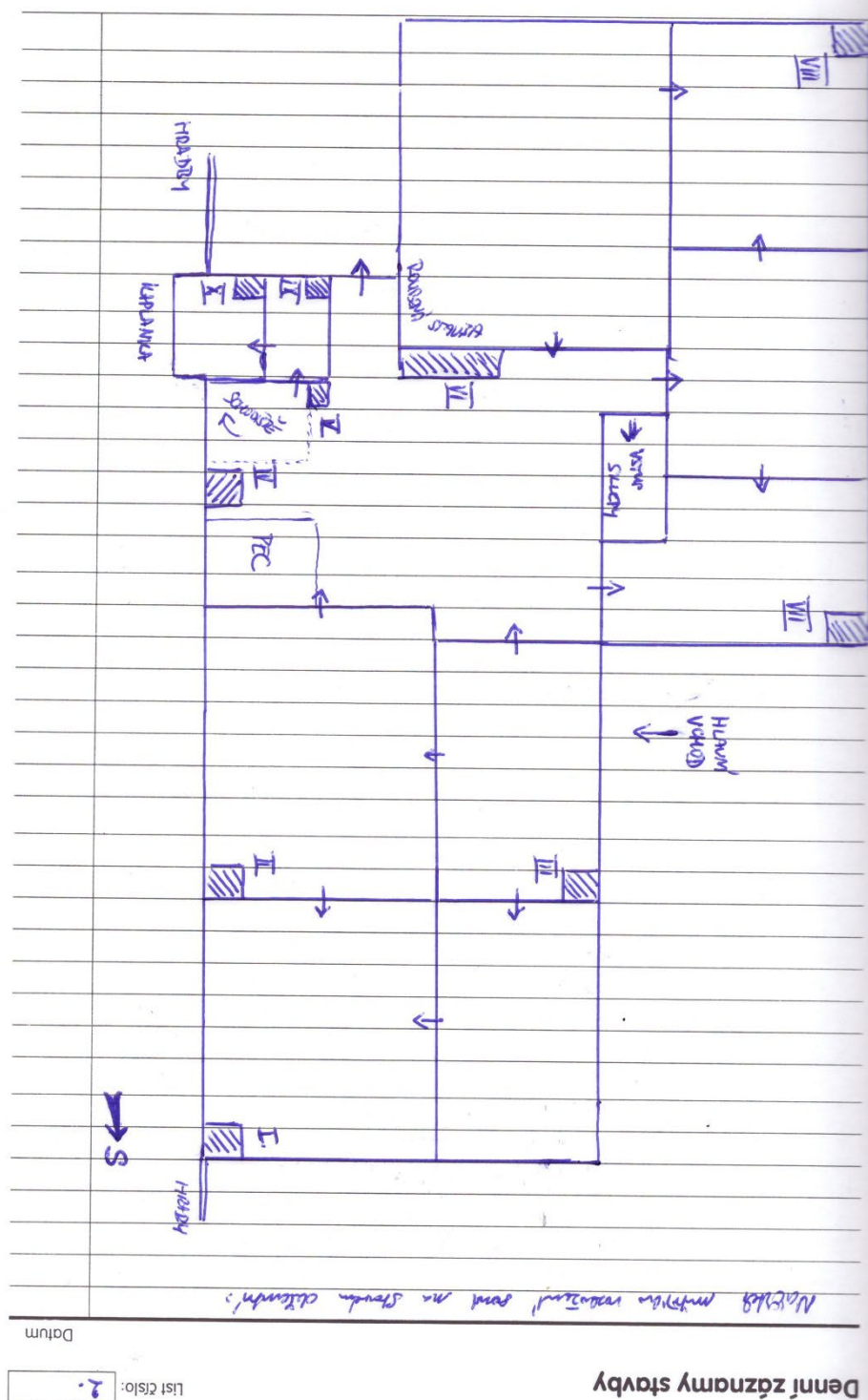
Sonda VIII. – situovaná v jihozápadním rohu místnosti do zahrady za novým děkanstvím. Obdobně jako v sondě VII. se zdecpod současnou dřevěnou podlahou objevují nesoudržné suťové zásypy zlomků opukových kamenů, cihel a hlíny. Dosahují až do hloubky zhruba 70 cm, což je zhruba 10 cm nade dnem sondy. Tato úroveň opět koresponduje s úrovní horní hrany základového zdiva stavby a víceméně i s okolním terénem, jehož povrch zde však byl několikrát upravován pro záhonky s květinami. Hlinitá vrstva ve spodních 10 cm profilu sondy je opět narušena vkopem pro základové zdivo a má podobný charakter jako v sondě VII.

Sonda IX. - menší sonda do hloubky ca 50 cm od současné úrovně povrchu dřevěné podlahy v místnosti před vstupem do spodní místnosti Kaplanky. Sonda byla umístěná do jihozápadního rohu místnosti. Pod současnou dřevěnou podlahou byly zjištěné dvě na sobě položené úrovně cihelné režné cihelné čtvercové dlažby položené v písčitém loži s příměsí hlíny a drobné opukové drtě. Pod nimi pak byla zaznamenána zhruba v hloubce 20 cm světlá žlutošedá vrstva drobné drtě převážně z opukových kamenů, případně i cihel a hlíny.

Tloušťka i uložení této vrstvy koresponduje s velkým pískovcovým opracovaným kamenem, který je vsazen na základové zdivo budovy děkanství (na něj pak dosedá již zeď pouze z opukových kamenů). Základ pod tímto kamenem pak je opět tvořen opukovými kameny v jílovém loži a jeho horní hrana opět koresponduje s povrchem vrstvy hnědé hlíny s drobnými nahodilými zlomky opuky a uhlíků. (Zřejmě se jedná o původní úroveň terénu před výstavbou budovy.)



Sonda X. – umístěna při jihozápadním rohu suterénní místnosti Kaplanky. Její hloubka od úrovně dřevěné podlahy činí ca 50 cm. Horní polovina sondy pod touto podlahou je volná bez zásypů, nosné trámký podlahy jsou ukotvené v obvodovém cihelném zdivu východní a západní stěny Kaplanky. Spodní část severního a jižního obvodového zdiva tvoří pískovcové opracované kvádry, které jsou položeny ještě na další, mírně předsunutě dovnitř, řadě opracovaných pískovcových kamenů (poslední horní řada základového zdiva?). Povrch nezaplněného prostoru pod podlahou pak je právě v úrovni horní hrany spodní předsunuté řady pískovcových kvádrů. Tvoří jej pak stejně jako u předešlé sondy v její spodní části hnědá hlína s drobnými nahodilými zlomky uhlíků a opuky.



Náčrtek rozmístění sond v vnitřních prostorách budovy Starého děkanství.

